

## Projet d'amélioration de la gestion des déchets, Commune de Foumban, Cameroun

*Rapport semestriel, aout 2023*



*Cérémonie de réception du matériel à Foumban*

Rapport écrit par Loane Blin et Gaëtan Delgado, Experts-Solidaires

*Projet de coopération décentralisée avec la Ville de Jouy-en-Josas, et co financé par le SYCTOM*



# 1 RESUME DU PROJET A CE JOUR

Le projet d'amélioration de la gestion des déchets dans la Commune de Foumban, dans la Région de l'Ouest au Cameroun, a pour but d'améliorer la santé des habitants de Foumban (200 000 habitants) par la mise en place d'un service de collecte, de tri et de valorisation des déchets, environnementalement et économiquement sain.

Pour atteindre cet objectif, un service participatif et payant de pré-collecte des déchets est mis en place dans cinq des quartiers les plus denses de la ville.

Le projet a été lancé le 1er février 2023, lors d'une mission du chargé de projet d'Experts-Solidaires et de l'assistante technique junior basée sur place, qui a permis de réaliser les premières observations. Il entre aujourd'hui dans son septième mois de mise en œuvre.

Les conditions préalables à la mise en place du service de pré-collecte sont remplies et le service a été lancé en juillet. Depuis février 2023, les activités suivantes ont été réalisées :

- Les conventions et contrats avec les différents partenaires opérationnels et financiers du projet ont été signés ;
- Un diagnostic organisationnel de la Commune de Foumban a été réalisé pour mieux comprendre le fonctionnement actuel de la Commune, en particulier en ce qui concerne la gestion des déchets. Un inventaire des besoins du matériel roulant de la Commune a également été réalisé.
- Des visites de terrain et des discussions ont été organisées dans les 5 quartiers ciblés par le projet (Manka, Machinka, Kounga, Njiloum et Palais), en présence des conseillers municipaux, des chefs traditionnels et d'autres personnes influentes au niveau du quartier. Ces discussions ont permis de mieux comprendre le contexte de chaque quartier et la dynamique de la population, ainsi que d'échanger des points de vue sur le projet et sa mise en œuvre.
- Les 4 associations auxquelles le service de pré-collecte sera délégué ont été sélectionnées sur base d'un appel à manifestation d'intérêt (AMI). Les associations ont ensuite signé une convention de délégation de service avec la Commune de Foumban, et ont reçu une formation théorique d'une journée sur la pré-collecte.
- Le matériel nécessaire à la mise en œuvre du projet (tricycles avec caisses métalliques pour le transport des déchets, EPI et petit matériel) a été acheté par appel d'offres et réceptionné. Une cérémonie de réception a été organisée pour l'occasion à la fin du mois de juin.
- 5 conducteurs de tricycles ont été recrutés par la Commune de Foumban.
- L'emplacement des points de dépôts intermédiaires a été fixé : dans chaque quartier, un bac communal sera placé pour que les tricycles, une fois remplis, puissent y déverser les déchets collectés. Ces bacs seront ensuite régulièrement collectés par la Commune, et vidés au niveau de la décharge. Le projet a étudié les propositions des populations de chaque quartier avant de valider techniquement les emplacements.
- La grille tarifaire du service de pré-collecte, précisant les coûts selon la catégorie d'abonnés, a été validée en collaboration avec la Commune et les associations sélectionnées.
- Un mécanisme de suivi de l'activité de pré-collecte a été proposé aux structures de pré-collecte.

- L'association en charge des activités de sensibilisation a été contractualisée. La campagne de masse a démarré en juillet, avec la diffusion de spots radio, et la campagne de proximité avec le déploiement d'agents de sensibilisation en porte-à-porte.
- Nomination d'un point focal du projet au niveau de la Commune par Madame le Maire
- Les documents nécessaires au lancement du service de pré-collecte ont été élaborés. Il s'agit des contrats d'abonnement à la pré-collecte, des reçus de paiement et des numéros d'identification des abonnés.
- Le service de pré-collecte a été lancé et est opérationnel dans les cinq quartiers ciblés par le projet

*Tableau d'avancement des activités prévues du projet*

Activité	Réalisé	Avancement
Préparer un Plan Communal de Gestion des Déchets	En attente du partage d'une première version	10%
Préparer une grille tarifaire tenant compte de la capacité à payer et des coûts du service	Grille disponible	100%
Mettre en place un mécanisme de suivi de la pré-collecte payante impliquant les élus et les comités d'hygiène de quartiers créés	Mécanisme de suivi avec outils disponible, en cours d'application	50%
Organiser une campagne IEC regroupée en 3 composantes, à savoir : la campagne de plaidoyer, la campagne de masse et la campagne de proximité	En cours : campagne de masse réalisée, campagnes de proximité et de plaidoyer en cours	60%
Former les opérateurs de pré-collecte dans les 5 quartiers	Formation des associations sélectionnées réalisée	100%
Former les conducteurs des tricycles	Formation des conducteurs réalisée	100%
Former le mécanicien de la Commune de Fouban	Formation en cours d'organisation par la Commune de Fouban	20%
Acquérir 5 tricycles et fabriquer des caisses métalliques adaptées au transport des ordures	Matériel réceptionné	100%
Réaliser une étude de faisabilité sur le tri et la valorisation des déchets de Fouban, notamment concernant la biomasse et les plastiques	Démarches non-entamées	0%
<b>Avancement du projet</b>		<b>65 %</b>

## 2 INTRODUCTION

La commune de Foumban est située dans la région de l’Ouest du Cameroun, dans le Département du Noun, dont elle est le chef-lieu. La ville est située à environ 360 km au nord de Yaoundé et à 70 km au nord-est du chef-lieu régional, Bafoussam. Située à 1180m d’altitude, Foumban s’étend sur 418 km<sup>2</sup> avec un relief constitué d’une succession de collines et de vallées.

Foumban est la capitale du Royaume Bamoun et est considérée par les Camerounais comme la Cité des arts et une ville touristique au vu de son potentiel et de sa richesse artisanale (présence de plus de trois mille objets d'art et pièces historiques de la culture Bamoun, dont certains vieux de plus de six cents ans). C’est aussi un territoire au fort potentiel de développement agricole : il existe une grande variété de cultures sur le territoire de Foumban (tomates, ananas, mangues, avocats, café, manioc, etc.).

Si le dernier recensement, datant de 2005, dénombrait 106 309 habitants à Foumban, la commune en compterait aujourd’hui plus du double, ce qui en fait la 13<sup>ème</sup> commune la plus importante du Cameroun par la taille de sa population. Foumban connaît en effet une croissance démographique importante, couplée à l’arrivée de nombreux déplacés fuyant la crise anglophone, dans la Région Nord-Ouest du Cameroun, ce qui se traduit par une urbanisation galopante.

Les habitants de Foumban sont répartis de manière inégale dans 34 villages, pouvant être classés en deux pôles : le pôle urbain, au centre de la commune, qui compte 18 villages et abrite la majorité de la population, et le pôle rural, qui compte 16 villages entourant le centre urbain.



Figure 1 : Carte de localisation Foumban

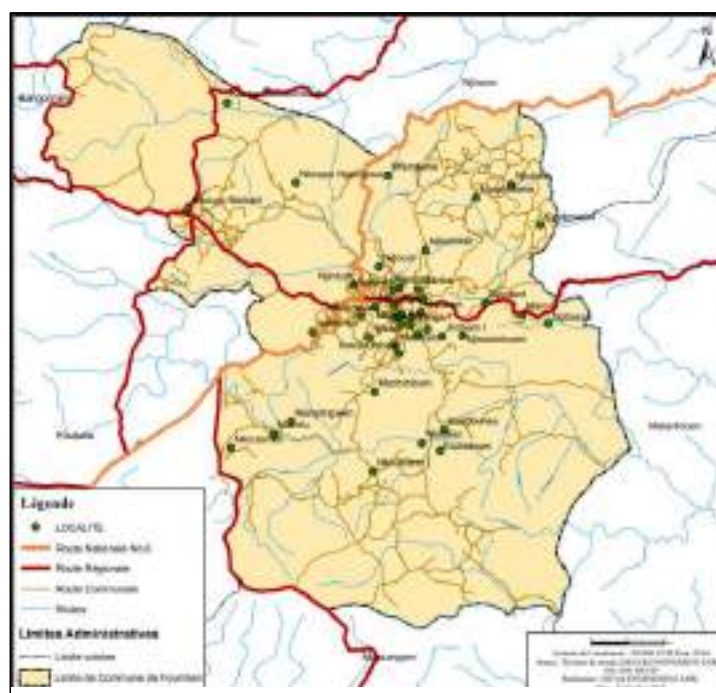


Figure 2 : Limites administratives de Foumban

## 3 LE PROJET

### 3.1 Partenaires du projet

Ce projet s'inscrit dans une démarche pluri-acteurs regroupant les acteurs suivants :

- **Commune de Foumban**
  - Rôle : Maitre d'ouvrage
- **Syctom**
  - Rôle : Partenaire financier
- **Ville de Jouy-en-Josas**
  - Rôle : Partenaire, commune jumelée avec Foumban, co financeur
- **Experts-Solidaires**
  - Rôle : Experts-Solidaires assure la gestion de projet (Chargé de projet et assistante locale), l'accompagnement technique (mobilisation d'un expert solidaire) et financier, (gestion des fonds extérieurs).
- **ERA-Cameroun**
  - Rôle : Assistance technique locale à la mise en place de l'organisation du service, collecte, gestion, tarification, tri et valorisation.
- **Association AEDL**
  - Rôle : Mise en œuvre de la campagne IEC, formation des structures locales de pré-collecte sur les techniques de sensibilisation et de recouvrement auprès des ménages, le suivi technique et financier de la pré-collecte.

### 3.2 Objectif général du projet

L'objectif global du projet est d'améliorer la santé des habitants de Foumban par la mise en place d'un service de collecte, de tri et de valorisation des déchets, environnementalement et économiquement sain.

### 3.3 Bénéficiaires directs

Les bénéficiaires directs de ce projet sont :

- La Commune de Foumban qui devra améliorer l'état de salubrité de la ville, tout en réduisant les charges liées à la collecte et la mise en décharge des déchets ménagers ;
- Le personnel impliqué dans la mise en œuvre du projet qui verra ses compétences renforcées lors de la formation des structures de pré-collecte et de la sensibilisation des ménages lors de la campagne IEC ;
- Suivant le ratio d'un tricycle pour 500 ménages, près de 2500 ménages abonnés à la pré-collecte des 5 quartiers pilotes (Kounga, Manka, Machinka, Njiloum et Palais), soit 12 500 personnes, qui verront leurs déchets transportés par tricycle. L'évacuation des déchets incombant aux femmes à 51,32 % et aux adolescents à 37,83% à Foumban, 6375 femmes seront désormais libérées de cette corvée dans ces cinq quartiers pilotes. Il est important de mentionner que les quartiers choisis sont ceux dans lesquels les espaces en friche sont rares, et où la problématique de l'insalubrité se pose donc avec plus d'acuité ;
- Les jeunes de la ville de Foumban qui bénéficieront de 5 emplois de pré-collecteurs créés par le projet ; 5 organisations de la société civile, à raison d'une par quartier, qui seront recrutées, verront leurs capacités renforcées pour leur permettre de devenir des entreprises de l'économie sociale et solidaire.



### 3.4 Activités principales prévues

#### Objectif spécifique 1 : Mettre en place une organisation durable du service

- Préparer un Plan Communal de Gestion des Déchets (rôle, organisation des tournées, recettes, dépenses...);
- Définir l'organisation de la gestion des déchets, soit sur la base d'une délégation, soit sur la base d'une régie ;
- Préparer une grille tarifaire tenant compte de la capacité à payer et des coûts du service ;
- Sensibiliser des ménages pour l'abonnement payant à la pré-collecte ;
- Mettre en place un mécanisme de suivi de la pré-collecte payante impliquant les élus et les comités d'hygiène de quartiers créés.

#### Objectif spécifique 2 : Mettre en place la gestion des déchets sur 5 quartiers

- Organiser une campagne IEC regroupée en 3 composantes, à savoir : la campagne de plaidoyer à destination des autorités et des acteurs institutionnels, la campagne de masse à destination du grand public et la campagne de proximité à destination des habitants des quartiers les plus vulnérables en matière de gestion de déchets, d'hygiène et salubrité (6 mois) ;
- Former les opérateurs de pré-collecte par l'association AEDL dans les 5 quartiers ;
- Former le conducteur et les mécaniciens de la commune de Foumban ;
- Acquérir 5 tricycles et fabriquer des caisses métalliques adaptées au transport des ordures.

#### Objectif spécifique 3 : Etudier et préparer les conditions du tri et de la valorisation des déchets

- Réaliser une étude de faisabilité sur le tri et la valorisation des déchets de Foumban, notamment concernant la biomasse et les plastiques.

## 4 ACTIVITES REALISEES

### 4.1 Sélection et formation des associations délégataires

Dans le cadre de ce projet pilote, dans quatre des cinq quartiers ciblés, le service de pré-collecte sera délégué à des associations locales. Le cinquième quartier sera géré en régie par la Commune. Cela permettra, à l'issue du projet, de déterminer le mode de gestion le mieux adapté à Foumban.

La Commune a lancé un appel à manifestation d'intérêt auprès des associations locales afin de sélectionner celles qui assureront le service en son nom. Après avoir étudié les dossiers présentés par les associations et auditionné leurs responsables, une commission composée de la Commune, d'ERA-Cameroun et d'Experts-Solidaires a sélectionné les quatre associations qui assureront le service dans les quartiers définis.

Ces associations ont signé une convention de délégation de service avec la Commune lors d'une cérémonie en présence du Maire de Foumban. Elles ont ensuite bénéficié d'une journée de



Figure 3 : Signature des conventions de délégation

formation théorique à la pré-collecte : ce fut l'occasion de revoir les principes fondamentaux de la pré-collecte, notamment l'esprit d'entreprise qui doit l'accompagner, et de discuter du fonctionnement du service.



Figure 4 : Formation des structures de pré-collecte

## 4.2 Achat et réception du matériel

Le projet prévoyait l'achat de 5 tricycles avec caisses métalliques pour le transport des déchets, ainsi que des équipements de protection individuelle (EPI) et d'autres petits matériels (pelles, brouettes, vêtements de travail, etc.). Deux appels d'offres ont été lancés pour ces deux marchés. Une commission composée de la Commune de Foumban, d'ERA-Cameroun et d'Experts-Solidaires s'est réunie pour étudier les offres :

- Les offres reçues pour la fourniture de tricycles étaient toutes hors budget. Après négociations portées par Experts Solidaires et l'équipe communale, auprès des fournisseurs soumissionnaires une offre révisée répondant aux critères définis et inférieure au budget prévisionnel a été présentée, ce qui a permis de réaliser des économies réaffectées à la réparation du matériel roulant de la Commune.

Les deux fournisseurs contractés ont accusé un retard dans la livraison du matériel qui a été réceptionné le 27 juin 2023 lors d'une cérémonie organisée à cette occasion à la Commune de Foumban en présence du Maire de la Commune de Foumban, des différents partenaires, des associations délégataires, des conseillers municipaux et des chefs traditionnels des cinq quartiers.

Au cours de la cérémonie, le Maire a remis symboliquement les tricycles et le matériel aux associations, mais ceux-ci resteront la propriété de la Commune de Foumban.



Figure 5 : Cérémonie de réception du matériel et remise symbolique aux associations

### 4.3 Recrutement et formation des conducteurs de tricycles

En parallèle, la Commune de Fouban a lancé un appel à candidatures pour recruter les cinq conducteurs de tricycles, qui auront le statut d'employés municipaux.

Les conducteurs recrutés ont bénéficié d'une journée de formation pratique, organisée par ERA-Cameroun et menée par un conducteur de tricycle expérimenté, travaillant à Dschang dans le cadre de la pré-collecte dans cette ville.

Dans les quatre quartiers où le service sera délégué à des associations, c'est l'association qui prendra en charge ces frais, en versant à la Commune une somme mensuelle pour couvrir leurs salaires.



Figure 6 : Conducteur recruté, formé et équipé

### 4.4 Sélection des emplacements des dépôts intermédiaires

Dans le cadre des activités de pré-collecte, les tricycles collecteront les déchets en porte-à-porte, directement auprès des ménages et commerces abonnés. Toutefois, compte tenu de la faible contenance d'un tricycle, de la distance avec la décharge municipale et de la mauvaise qualité de la voirie, les tricycles déchargeront les déchets collectés à des points de dépôt intermédiaires.

Ces dépôts intermédiaires seront ensuite collectés par la Commune, qui se chargera de transporter les déchets jusqu'à la décharge municipale. Chaque quartier aura son propre dépôt. Ils prendront la forme d'un bac (voir photo ci-contre) qui pourra être tracté par le tracteur de la Commune. La Commune dispose de 10 bacs de ce type, dont certains ont été réparés par le projet, grâce aux économies réalisées lors de l'achat des tricycles. Les bordures doivent également être réhaussées pour augmenter leur contenance.



Figure 7 : Bac communal servant de dépôt intermédiaire

Afin de déterminer l'emplacement le plus approprié dans chaque quartier, les populations ont d'abord été invitées à faire des suggestions. Des discussions ont été organisées dans chaque quartier avec une trentaine de représentants pour discuter du projet et recueillir des suggestions



d'emplacement. Les propositions ont été étudiées par la Commune de Foumban, avec l'appui d'ERA-Cameroun et d'Experts-Solidaires, afin de s'assurer que les sites étaient accessibles aux tricycles et engins de la Commune, techniquement viables et, dans la mesure du possible, évitaient les zones de concentration de population.



Figure 8 : Discussion avec les populations dans le quartier de Manka

#### 4.5 Mission de l'expert Nicolas Devaux

Du 23 au 29 juillet, un expert bénévole d'Experts-Solidaires, qui suit le projet depuis la France depuis son démarrage, était présent à Foumban pour une mission dont l'objectif était le triptyque suivant : observation, formation et recommandation.

La mission s'est déroulée à un moment charnière du projet, soit 6 mois après son démarrage, et au moment du lancement du service de pré-collecte dans les deux premiers quartiers.

L'expert a ainsi pu assister au lancement du service, rencontrer les équipes communales et les responsables des structures de pré-collecte. Cette mission a permis d'apporter sur place des recommandations pratiques auprès des différents acteurs du projet sur la base de ses observations, et notamment former le point focal du projet sur certains aspects de son travail.



Figure 9 : Mission de Nicolas Devaux à Foumban

## 4.6 Nettoyage des quartiers et lancement du service de pré-collecte

L'une des conditions préalables au lancement effectif du service de pré-collecte dans les quartiers était l'éradication des dépôts sauvages de déchets. Pour chacun des cinq quartiers, deux journées de nettoyage organisées par la Commune ont été programmées, à l'issue desquelles la structure de pré-collecte devait lancer le service dans son quartier.

Ce nettoyage a été réalisé, malgré d'importantes difficultés liées à la disponibilité du carburant et à l'état d'usure du matériel. Cela a permis aux structures de pré-collecte de lancer leur service tour à tour : le 3 août, le service était opérationnel dans les cinq quartiers.



Figure 10 : Eradication d'un dépôt sauvage par la Commune (avant/après)

Le lancement du service a répondu à une forte demande des populations. Les enregistrements des abonnements avaient commencé plus tôt, à la mi-juillet, et se poursuivent, révélant une très bonne dynamique d'adhésion au projet, dépassant même les prévisions : le quartier de Njiloum a déjà atteint l'objectif de 500 abonnés pour la fin de l'année, en seulement 1 mois.

Quartier	Nombre d'abonnés (au 27 août)	% Réalisation	Recettes
Kounga	233	46,6%	117 750 FCFA
Manka	258	51,6%	141 500 FCFA
Machinka	287	57,4%	122 000 FCFA
Palais	358	71,6%	168 000 FCFA
Njiloum	500	100%	262 450 FCFA
<b>Total</b>	<b>1636</b>	<b>65,44%</b>	<b>871 700 FCFA</b>

A la fin du mois d'août, après un mois de service, la période de recouvrement des abonnés débutera. Celle-ci nous renseignera sur la pérennité de ces bons résultats, en indiquant notamment le niveau de satisfaction des populations à l'égard du service, en particulier en ce qui concerne le passage régulier du tricycle tel que prévu, ainsi que la collecte régulière des dépôts intermédiaires.

## 5 ACCOMPAGNEMENT

### 5.1 Appui à la maîtrise d'ouvrage

Depuis le démarrage du projet, Experts-Solidaires a accompagné la Commune dans les domaines suivants :

- Diagnostic organisationnel : Il s'agit d'analyser l'organisation, le fonctionnement et les capacités de la Commune de Foumban. Ce diagnostic a permis d'identifier les forces et les faiblesses de la Commune, afin de les prendre en compte dans la mise en œuvre du projet, et adapter les outils et mesures d'accompagnement.
- Formation de l'équipe municipale : Dans le cadre du projet, sur proposition d'Experts-Solidaires il a été décidé, en concertation avec la Commune de Foumban, de désigner un point focal du projet au sein de la Commune, dont le rôle est de participer à la coordination et au suivi des activités mises en œuvre par les différents acteurs du projet. Travaillant en binôme avec l'assistante technique junior mobilisée par Experts-Solidaires à Foumban, le point focal bénéficie d'un transfert de compétences en matière de gestion des déchets, de bureautique et de gestion de projet. Plus largement, l'ensemble du personnel communal impliqué dans le projet est renforcé dans ses compétences de planification, de gestion, et autres. Ce volet formation du projet vise à assurer sa pérennité.

### 5.2 Sensibilisation de la population

Les premières activités de sensibilisation ont été lancées dès le début du projet par la Commune de Foumban, en particulier à travers la participation à une émission sur la radio communautaire Puakone et l'organisation de discussions de groupe dans les quartiers ciblés.

Fin mai, le contrat avec l'AEDL (Association pour l'Environnement et le Développement Local), l'association chargée de la campagne d'IEC (Information, Education et Communication), a été signé. L'association doit mettre en œuvre une campagne d'IEC en trois volets : campagne de masse, campagne de plaidoyer et campagne de proximité. Depuis la signature du contrat, une partie des activités ont déjà été mises en œuvre, notamment :

- Réalisation et diffusion de spots publicitaires à la radio pour présenter et faire la promotion du service de pré-collecte ;
- Organisation d'une caravane de sensibilisation ;
- Recrutement et formation d'agents sensibilisateurs déployés sur le terrain pour sensibiliser les populations en porte-à-porte et enregistrer les personnes souhaitant s'abonner au service de pré-collecte.

La campagne IEC doit se poursuivre jusqu'en fin d'année 2023.



Figure 11 : Caravane de sensibilisation



Figure 12 : Enregistrement d'un abonné et attribution du numéro d'abonnement



## 6 GESTION DU SERVICE

### 6.1 Tarification

ERA-Cameroun a proposé une grille tarifaire pour le service de pré-collecte, basée sur l'étude réalisée en 2021 pour déterminer la capacité de paiement. Cette proposition a été validée avec la Commune et les associations délégataires.

Le coût du service dépend de la catégorie d'abonné : la grille distingue les ménages, les commerces, les restaurants, les hôtels, etc. Le message communiqué, selon la volonté du Maire de Foumban, sera que ce coût constitue une participation citoyenne au service, et non une redevance pour un service rendu. Le détails de la tarification est rappelé ci-dessous :



Cibles	Fréquence d'enlèvement/semaine		Tarifs/mois
Ménage ordinaire <sup>1</sup>	3 fois	Plus de 3 fois	500 FCFA/1000 FCFA
Concession <sup>2</sup> (ménage composé)	3 fois	Plus de 3 fois	Nombre de maison X 500/1000 FCFA
Boutique, caisse call box	3 fois	Plus de 3 fois	500 FCFA/1000 FCFA
Comptoir	3 fois	Plus de 3 fois	250 FCFA/500 FCFA
Minicité d'étudiants <sup>3</sup>	3 fois	Plus de 3 fois	Nombre de chambres X 200 FCFA/300FCFA
Hôtels moins de 20 chambres (Motel)	3 fois	Plus de 3 fois	2000 FCFA/3000 FCFA
Hôtels plus de 20 chambres		Plus de 3 fois	3000 FCFA/4000 FCFA
Restaurant	3 fois	Plus de 3 fois	1000 FCFA/1500 FCFA
Boulangeries	3 fois	Plus de 3 fois	2000FCFA/3000 FCFA
Espace commercial, garages automobiles, superficie supérieure à 20 m <sup>2</sup> (supermarché)	3 fois	Plus de 3 fois	1000 FCFA/1500 FCFA
Agences de voyage, stations de service essence	3 fois	Plus de 3 fois	2000 FCFA/3000 FCFA
Service ponctuel à la demande			Prix à négocier suivant la quantité de déchets
Etablissement scolaire <sup>4</sup>	3 fois	Plus de 3 fois	1000 FCFA/1500 FCFA
Services publics (préfecture, impôts, délégations...)	3 fois	Plus de 3 fois	1000 FCFA/1500 FCFA
Boutiquier bailleur	3 fois	Plus de 3 fois	1000 FCFA/1500 FCFA

<sup>1</sup> Père, mère plus enfants

<sup>2</sup> Père, mères dans différentes maisons plus enfants

<sup>3</sup> On veille que toute la minicité soit abonnée et non quelques chambres de la minicité. On propose au concierge ou bailleur d'intégrer désormais l'enlèvement des déchets dans les frais de loyer

<sup>4</sup> 1000FCFA/mois si l'établissement paie au moins 10 mois pour l'année. Au cas contraire 1500 FCFA/mois



## 6.2 Mécanisme du suivi

Un mécanisme de suivi du service de pré-collecte a été proposé par ERA-Cameroun et validé avec les différents partenaires. Il comprend une réunion mensuelle de suivi avec l'ensemble des partenaires opérationnels et les cinq structures de pré-collecte, au cours de laquelle chaque structure présentera ses activités sur la base d'indicateurs définis (nombre d'abonnés, de désabonnés, de tricycles collectés, taux de recouvrement, etc.). Ce mécanisme de suivi sera ajusté en fonction des besoins rencontrés sur le terrain.

Les cinq structures de pré-collecte bénéficient également d'un appui de la Commune et de ses partenaires pour les aider à s'approprier les outils de suivi et à gérer les difficultés rencontrées sur le terrain.

## 7 ACTIVITES DES PROCHAINS MOIS

Les prochains mois seront consacrés au suivi du service de pré-collecte dans les cinq quartiers ciblés, avec une première réunion de suivi en présence des associations et des différents partenaires organisationnels du projet prévue pour début septembre. Parallèlement, la campagne de sensibilisation se poursuit pour préparer et soutenir le lancement du service.

Un Plan Communal de Gestion des Déchets doit par ailleurs être élaboré et finalisé, en collaboration avec la Commune de Foumban. Une étude doit également être menée sur les possibilités de tri et de traitement des déchets à Foumban.

Enfin, les statuts de l'établissement public communal qui sera à moyen terme chargé de la gestion des déchets dans la commune de Foumban, doivent être validés prochainement par décision municipale.

**Avec nos remerciements aux participants de ce projet**

**L'équipe d'Experts-Solidaires**

\*\*\*\*\*